

CHIFFRES CLÉS



Le contrat local de santé (CLS) est un outil porté conjointement par l'agence régionale de santé (ARS) et une collectivité territoriale pour réduire les inégalités territoriales et sociales de santé. Il est l'expression des dynamiques locales partagées entre acteurs et partenaires sur le terrain pour mettre en œuvre des actions, au plus près des populations.

CARACTÉRISTIQUES SOCIO-DÉMOGRAPHIQUES



51 937

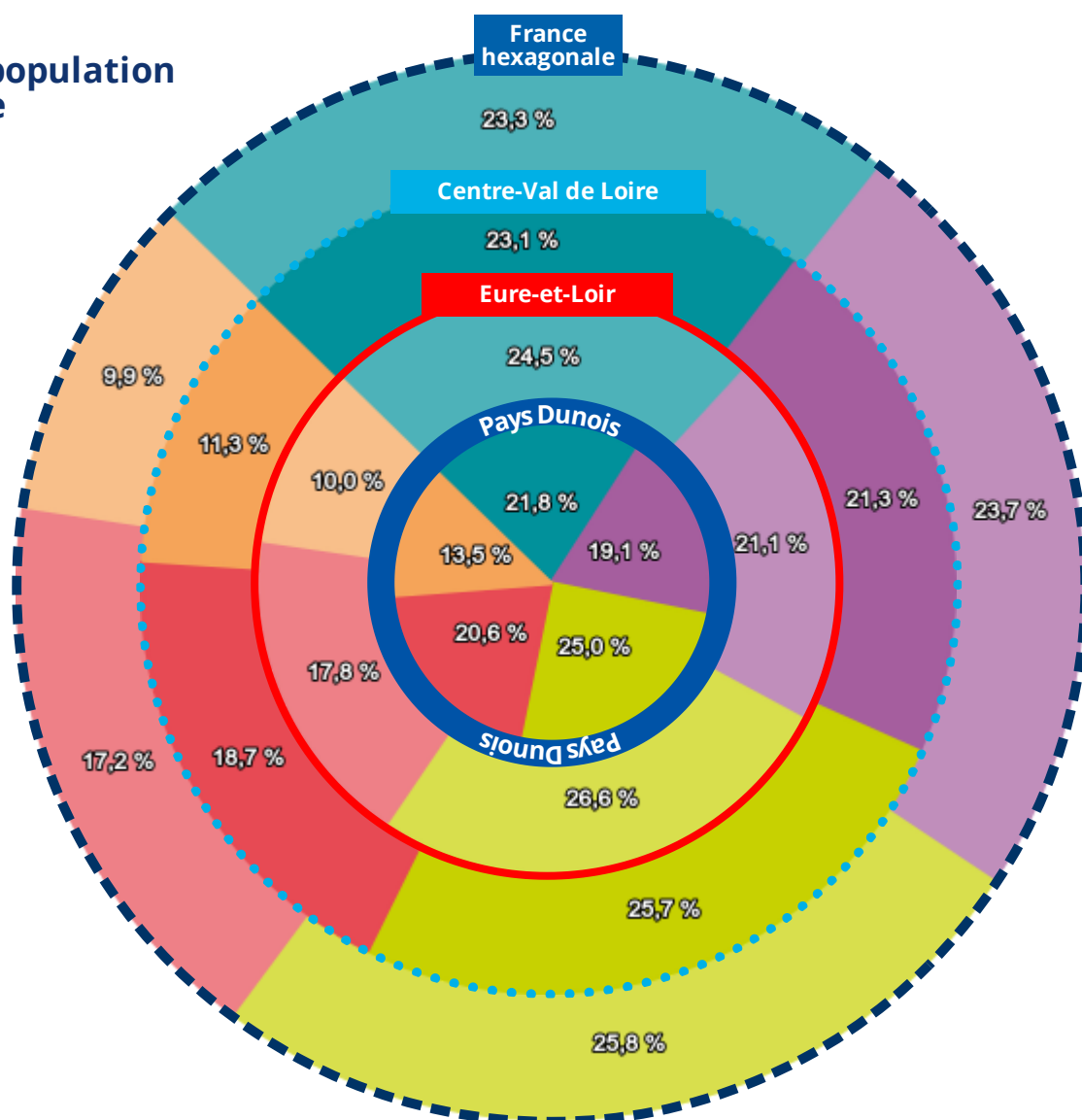
Habitants en 2022

▼ -0,49 %

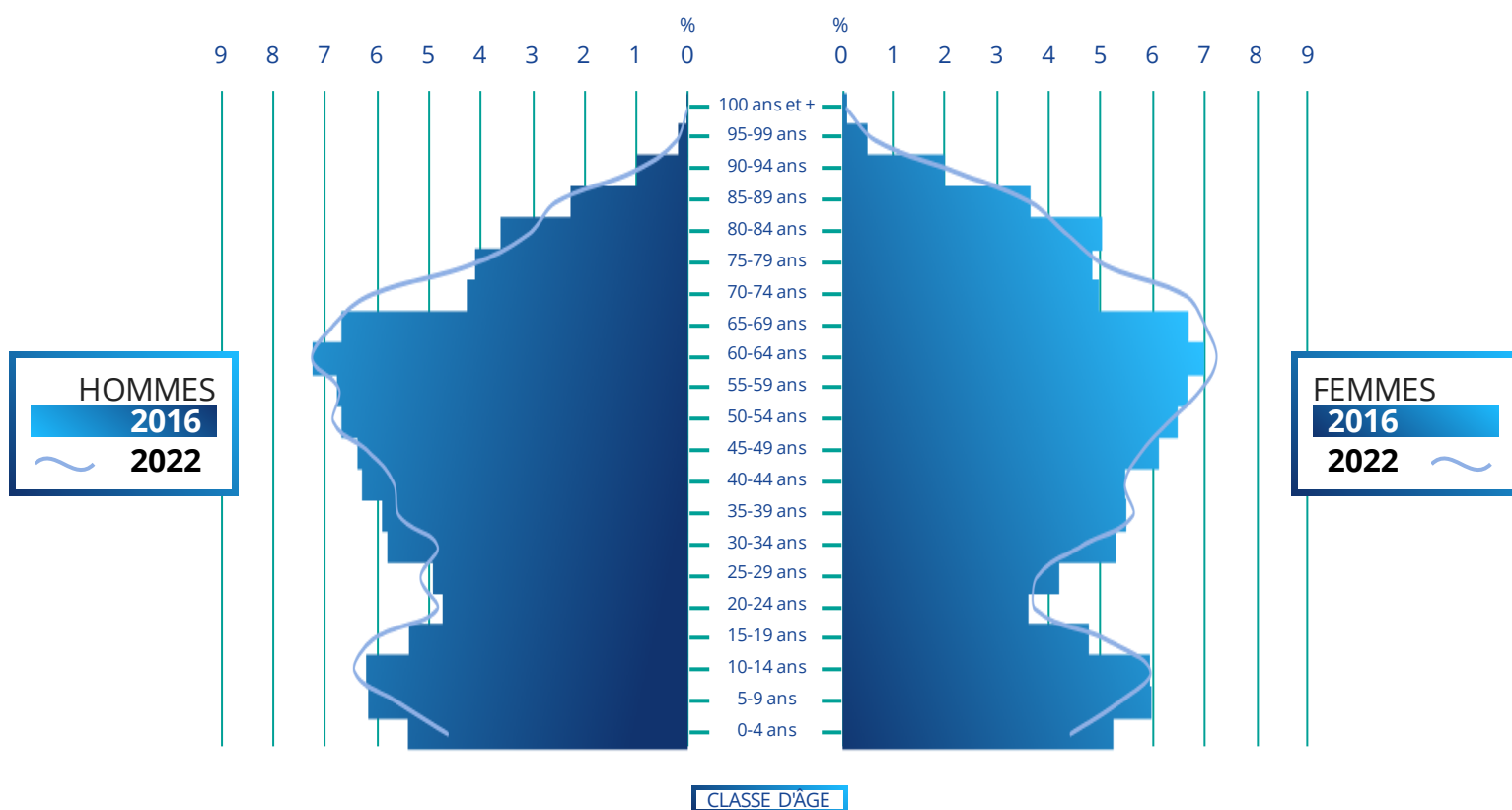
Par an sur la période 2016-2022

Pourcentage de population par tranche d'âge

- Moins de 20 ans
- 20-39 ans
- 40-59 ans
- 60-74 ans
- 75 ans ou plus



Pyramide des âges "Pays Dunois "



Source : Insee RP 2016-2022 - Exploitation : ORS Centre-Val de Loire

Indicateurs socio-démographiques



Revenus nets imposables moyens annuels par foyer fiscal (2023)

Pays Dunois	27 323€
Eure-et-Loir	30 344€
Centre-Val de Loire	29 266€
France Hexagonale	31 860€

Source : DGFIP - Exploitation : ORS Centre-Val de Loire



Part d'allocataires dont les ressources dépendent à 100 % des prestations sociales (2023)

Pays Dunois	12,1%
Eure-et-Loir	11,2%
Centre-Val de Loire	12,8%
France Hexagonale	14,0%

Sources : Cnaf, CCMSA - Exploitation : ORS Centre-Val de Loire



Part de foyers fiscaux non imposés (2023)

Pays Dunois	57,6%
Eure-et-Loir	52,8%
Centre-Val de Loire	55,1%
France Hexagonale	54,5%

Source : DGFIP - Exploitation : ORS Centre-Val de Loire



Nombre et part des jeunes de 25-34 ans pas ou peu diplômés (2022)

Pays Dunois	922	19,7%
Eure-et-Loir	6 199	14,1%
Centre-Val de Loire	34 122	13,2%
France Hexagonale	842 035	11,6%

Source : Insee RP 2022 - Exploitation : ORS Centre-Val de Loire

ENVIRONNEMENT

AIR

NO₂

**DIOXYDE
D'AZOTE**

Moyenne annuelle en $\mu\text{g}/\text{m}^3$ sur le territoire (2024)
Valeur limite = $40 \mu\text{g}/\text{m}^3$

8 $\mu\text{g}/\text{m}^3$

PM_{2,5}

**PARTICULES
FINES < 2,5 μm**

Moyenne annuelle en $\mu\text{g}/\text{m}^3$ sur le territoire (2024)
Valeur limite = $25 \mu\text{g}/\text{m}^3$

8 $\mu\text{g}/\text{m}^3$

PM₁₀

**PARTICULES
FINES < 10 μm**

Moyenne annuelle en $\mu\text{g}/\text{m}^3$ sur le territoire (2024)
Valeur limite = $40 \mu\text{g}/\text{m}^3$

12 $\mu\text{g}/\text{m}^3$

O₃

OZONE

Nombre de jours dépassant $120 \mu\text{g}/\text{m}^3/8\text{h}$ en moyenne sur 3 ans en ozone sur le territoire (2024)
(Valeur cible : $120 \mu\text{g}/\text{m}^3/8\text{h}$ (moyenne sur 3 ans) à ne pas dépasser plus de 25 jours/an)

2 JOURS

Source : InterQUAL'Air (Lig'Air)
Exploitation : ORS Centre-Val de Loire

Nombre de jours de dépassement du seuil de protection de la santé pour l'ozone sur le territoire (2024) (Objectif de qualité : $120 \mu\text{g}/\text{m}^3/8\text{h}$ à ne pas dépasser dans l'année)

14 JOURS



HABITAT

Part de résidences principales datant d'avant 1946 (2022)

Pays Dunois	30,1%
Eure-et-Loir	22,6%
Centre-Val de Loire	23,5%
France Hexagonale	20,5%

Source : Insee RP 2022
Exploitation : ORS Centre-Val de Loire

Part de ménages en situation de précarité énergétique liée au logement (2022)

Pays Dunois	12,1%
Eure-et-Loir	11,1%
Centre-Val de Loire	11,9%
France Hexagonale	11,9%

Sources : GEODIP, ONPE 2022, Insee RP 2022
Exploitation : ORS Centre-Val de Loire

PART DES DÉPLACEMENTS DOMICILE-TRAVAIL (2022)

Voiture, camion, fourgonnette

83,3 %

Eure-et-Loir 78,2 %

Centre-Val de Loire 78,4 %

France hexagonale 69,0 %

Marche à pied

5,8 %

Eure-et-Loir 5,1 %

Centre-Val de Loire 5,3 %

France hexagonale 6,2 %

Pas de transport

5,6 %

Eure-et-Loir 4,4 %

Centre-Val de Loire 4,4 %

France hexagonale 4,1 %

Transports en commun

2,9 %

Eure-et-Loir 9,5 %

Centre-Val de Loire 7,7 %

France hexagonale 15,5 %

Vélo

1,6 %

Eure-et-Loir 1,9 %

Centre-Val de Loire 2,9 %

France hexagonale 3,5 %

Deux roues motorisé

0,9 %

Eure-et-Loir 1,0 %

Centre-Val de Loire 1,2 %

France hexagonale 1,7 %

Source : Insee RP 2022 – Exploitation : ORS Centre-Val de Loire



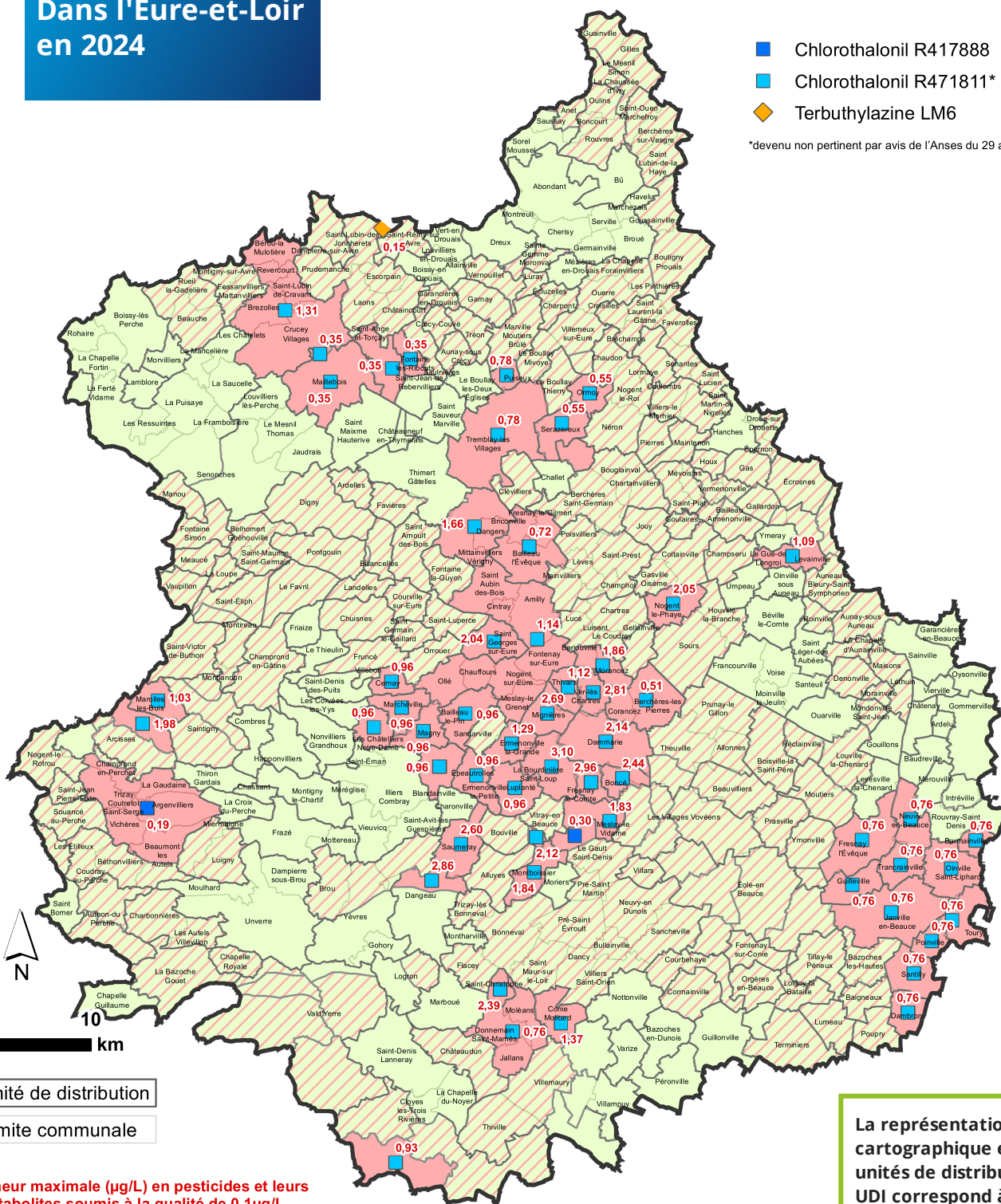
LES TENEURS MAXIMALES EN PESTICIDES DANS LES EAUX DISTRIBUÉES

Dans l'Eure-et-Loir
en 2024

Pesticide (ou métabolite) majoritaire à l'origine
de la non-conformité récurrente:

- Chlorothalonil R417888
- Chlorothalonil R471811*
- Terbutylazine LM6

*devenu non pertinent par avis de l'Anses du 29 avril 2024



Unité de distribution

Limite communale

Teneur maximale (µg/L) en pesticides et leurs
métabolites soumis à la qualité de 0,1µg/L

	Nombre d'unités de distribution	Population concernée
Conformité (teneur < à 0,1 µg/L)	73	82178
Non conformité ponctuelle	153	295557
Non-conformité récurrente	58	53300

La représentation
cartographique est basée sur les
unités de distribution (UDI). Une
UDI correspond à un secteur où
l'eau est de qualité homogène,
géré par un même exploitant et
appartenant à une même entité
administrative, ce qui peut
amener à partager une
commune en plusieurs UDI.

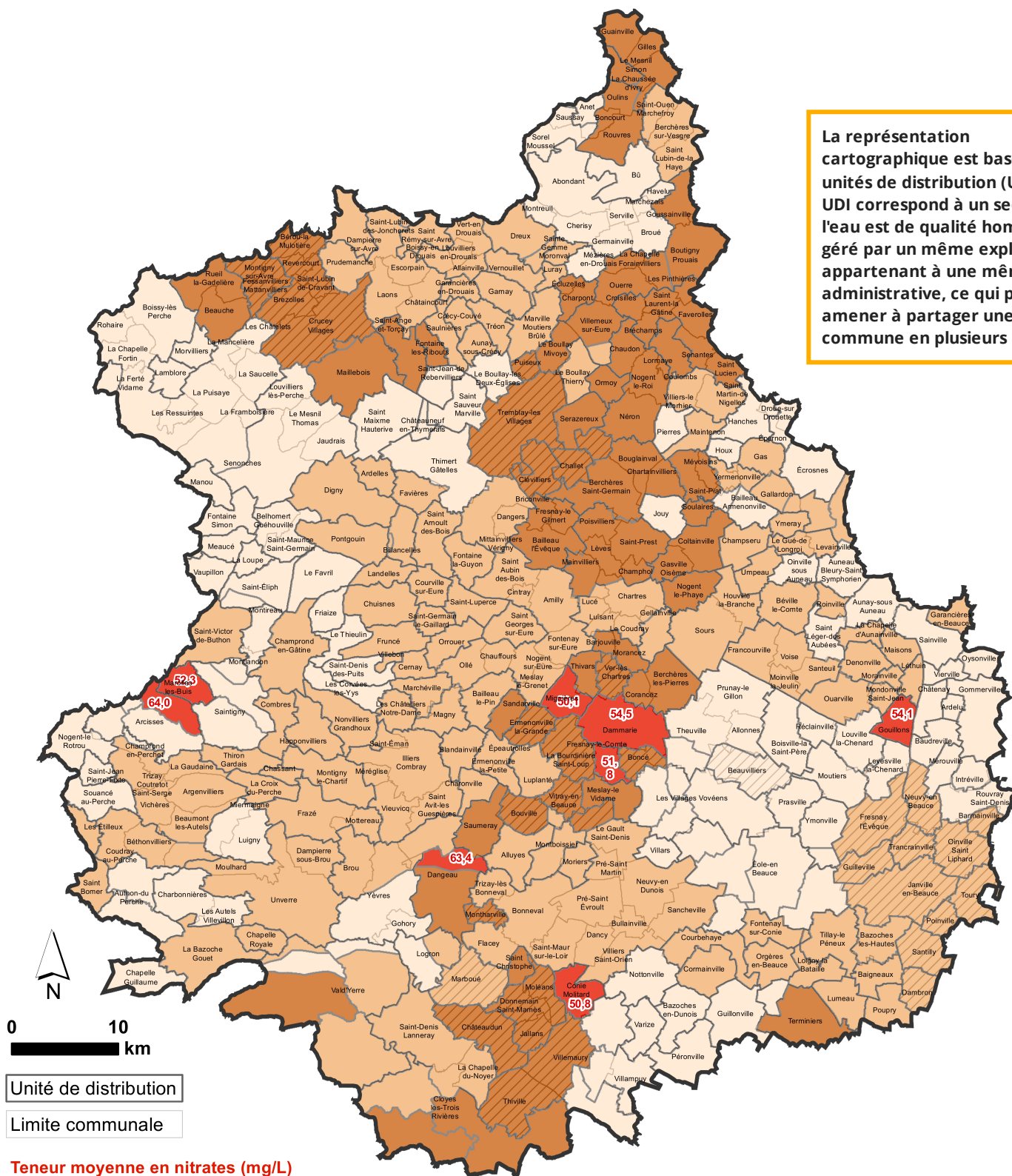
Réalisation : ARS Centre-Val de Loire - Novembre 2025

Source : ARS Centre-Val de Loire - IGN / AdminExpress ©

LES TENEURS MAXIMALES EN NITRATES DANS LES EAUX DISTRIBUÉES

Dans l'Eure-et-Loir
en 2024

La représentation cartographique est basée sur les unités de distribution (UDI). Une UDI correspond à un secteur où l'eau est de qualité homogène, géré par un même exploitant et appartenant à une même entité administrative, ce qui peut amener à partager une commune en plusieurs UDI.



MORTALITÉ



NOMBRE DE DÉCÈS PAR AN
EN MOYENNE (2015-2023)

692 (Pays Dunois)

TAUX COMPARATIF DE MORTALITÉ (TCM) POUR 100 000 HABITANTS

Pays Dunois
974,8

Eure-et-Loir
963,8

Centre-
Val de Loire
942,5

France hexagonale
933,1

NOMBRE DE DÉCÈS PAR AN EN MOYENNE (2015-2023)

Prématurée



98

Cancers toutes localisations



179

Cancer du poumon

32

Cancer colorectal

20

Cancer du sein

13

Cancer de la prostate



12

Maladies de l'appareil circulatoire

164

Consommation de tabac



95

Diabète

44

Maladies de l'appareil respiratoire



42

Consommation excessive d'alcool



26

Suicide



10

Accidents de la circulation



Eff < 10



SURMORTALITÉ SIGNIFICATIVE

PAR RAPPORT À LA FRANCE HEXAGONALE



SOUS-MORTALITÉ SIGNIFICATIVE

PAR RAPPORT À LA FRANCE HEXAGONALE

Sources : Inserm CépiDC, Insee - Exploitation : ORS Centre-Val de Loire

ADMISSION EN AFFECTION DE LONGUE DURÉE



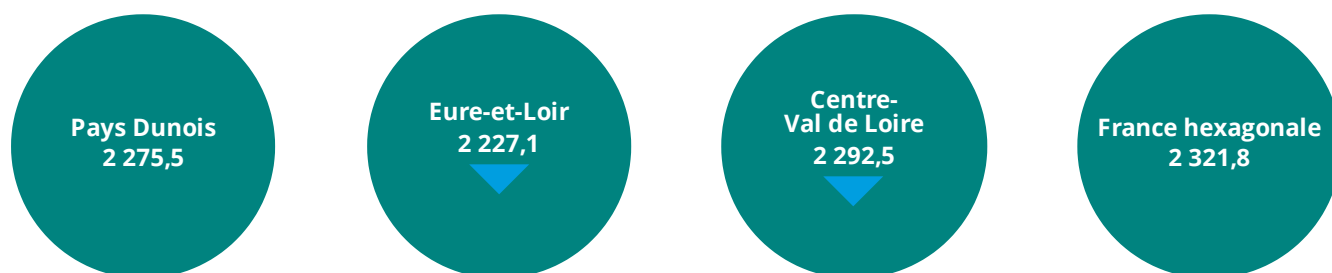
NOMBRE DE NOUVELLES
ADMISSIONS EN ALD PAR AN
EN MOYENNE (2018-2023)

1 342 (Pays Dunois)

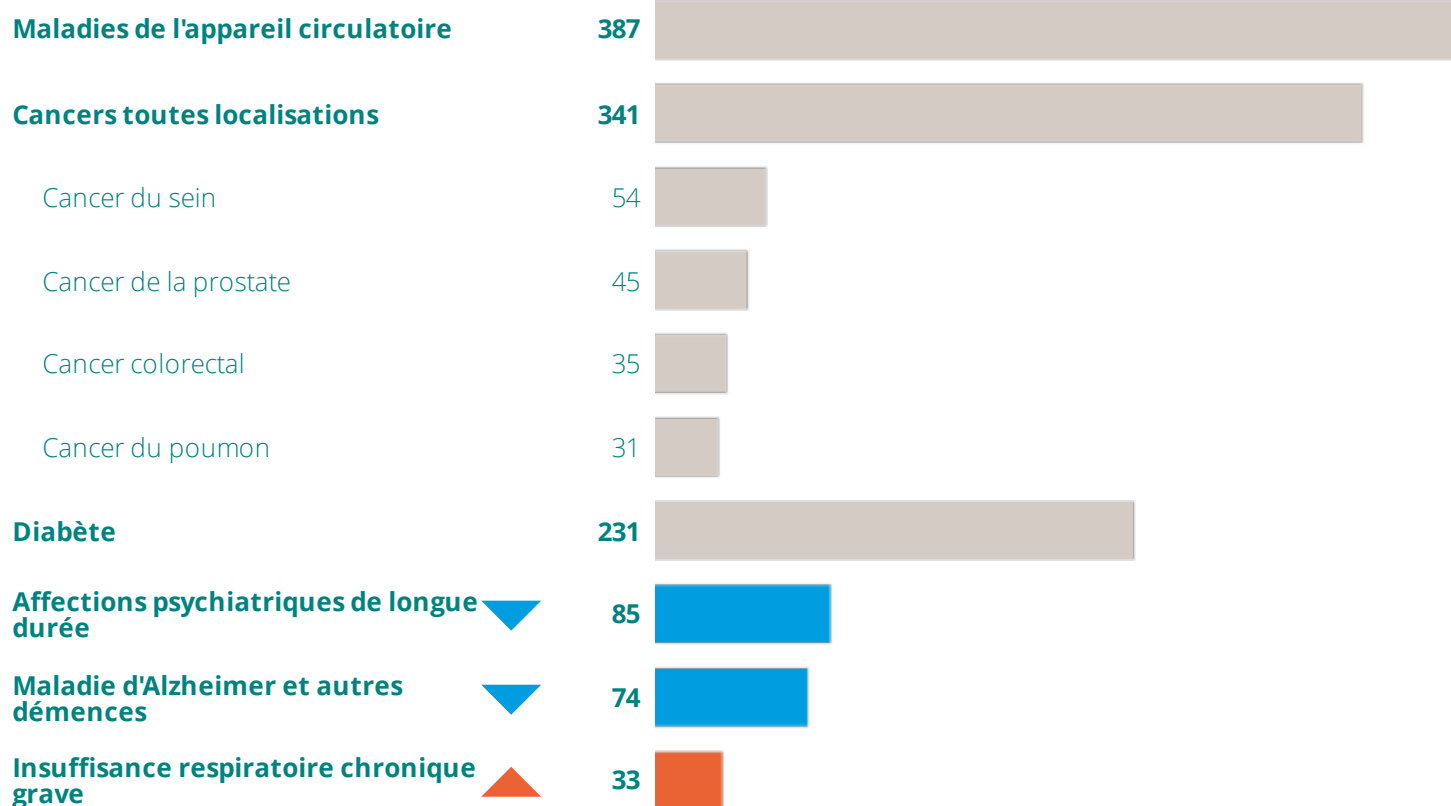
Nombre total de personnes prises
en charge pour une ALD en 2023

Pays Dunois	15 197
Eure-et-Loir	105 542
Centre-Val de Loire	663 588
France Hexagonale	16 119 627

TAUX COMPARATIF DE NOUVELLES ADMISSIONS EN ALD POUR 100 000 HABITANTS



NOMBRE DE NOUVELLES ADMISSIONS EN ALD PAR AN EN MOYENNE (2018-2023)



SURMORBIDITÉ SIGNIFICATIVE

PAR RAPPORT À LA FRANCE HEXAGONALE



SOUS-MORBIDITÉ SIGNIFICATIVE

PAR RAPPORT À LA FRANCE HEXAGONALE

Sources : CnamTS, CCMSA, CNRSI, Insee - Exploitation : ORS Centre-Val de Loire

RECOURS AUX MÉDECINS GÉNÉRALISTES



Taux standardisés sur l'âge pour 100 bénéficiaires ayant eu au moins une consommation de soins (1) au cours de l'année 2023*

Pays Dunois	80,0%
Eure-et-Loir	79,2%
Centre-Val de Loire	81,0%
France Hexagonale	82,1%

PRÉVENTION



Pourcentage des femmes bénéficiaires de 50 à 74 ans ayant participé au dépistage organisé du cancer du sein au cours de la période 2022-2023*

Pays Dunois	56,5%
Eure-et-Loir	47,4%
Centre-Val de Loire	49,1%
France Hexagonale	43,9%



Pourcentage des femmes bénéficiaires de 25 à 65 ans ayant réalisé un frottis (2) au cours de la période 2021-2023*

Pays Dunois	38,3%
Eure-et-Loir	47,2%
Centre-Val de Loire	50,4%
France Hexagonale	51,6%



Pourcentage de bénéficiaires de 50 à 74 ans ayant participé au dépistage organisé du cancer du colon-rectum au cours de la période 2022-2023*

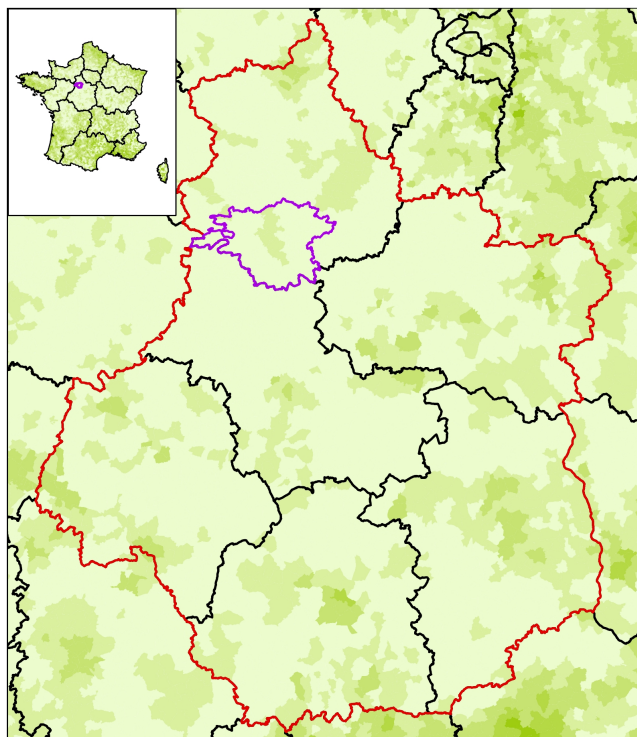
Pays Dunois	32,3%
Eure-et-Loir	30,8%
Centre-Val de Loire	33,0%
France Hexagonale	29,7%

(1) Bénéficiaires ayant eu au moins une consommation de soins : bénéficiaires ayant eu au moins un remboursement (de consultations d'un professionnel de santé, de médicaments, d'actes biologiques, etc.) entre le 01/01/2021 et le 31/12/2023

(2) Les codes CCAM pris pour cet indicateur sont ceux correspondant aux examens cytopathologiques de prélèvement du col de l'utérus, et aux tests HPV.

* Source : SNDS-DCIR - Exploitation : ORS Centre-Val de Loire

OFFRE DE SOINS



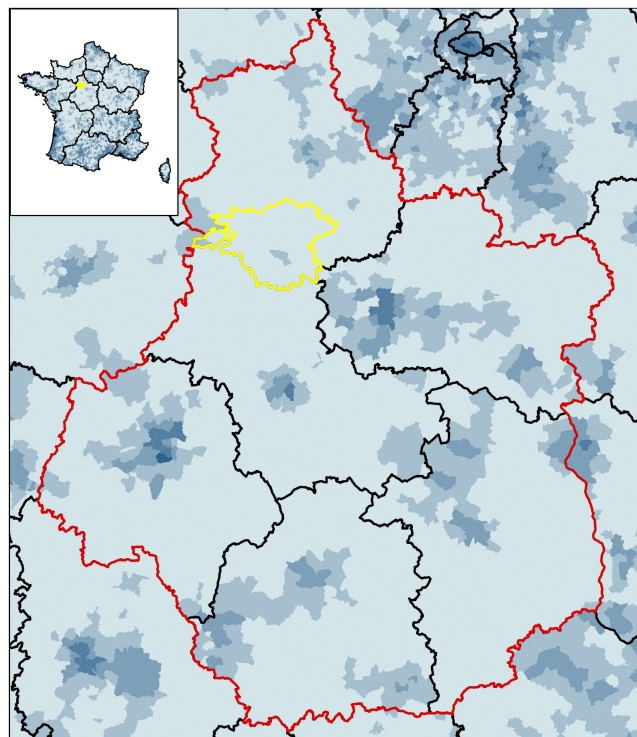
Accessibilité potentielle localisée (APL) aux infirmiers libéraux ou exerçant en centre de santé de moins de 65 ans en 2023
(en nombre d'ETP accessibles pour 100 000 habitants standardisés)

Bornes d'APL
(quintiles de population)

- 210,79 - 1665,35
- 155,00 - 210,78
- 112,67 - 154,99
- 85,03 - 112,66
- 0,00 - 85,02

APL France : 156,0

Sources : SNIR-AM, Cnam, distancier Metric, Insee, Traitements Drees.
Exploitation : ORS Centre-Val de Loire



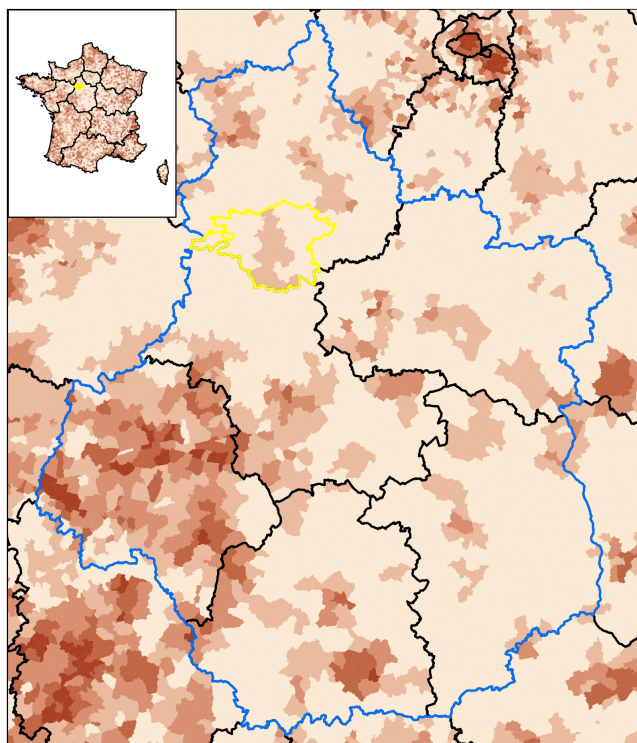
Accessibilité potentielle localisée (APL) aux masseurs-kinésithérapeutes libéraux ou exerçant en centre de santé de moins de 65 ans en 2023
(en nombre d'ETP accessibles pour 100 000 habitants standardisés)

Bornes d'APL
(quintiles de population)

- 171,13 - 680,25
- 125,66 - 171,12
- 91,88 - 125,65
- 66,01 - 91,87
- 0,00 - 66,00

APL France : 119,3

Sources : SNIR-AM, Cnam, distancier Metric, Insee, Traitements Drees.
Exploitation : ORS Centre-Val de Loire



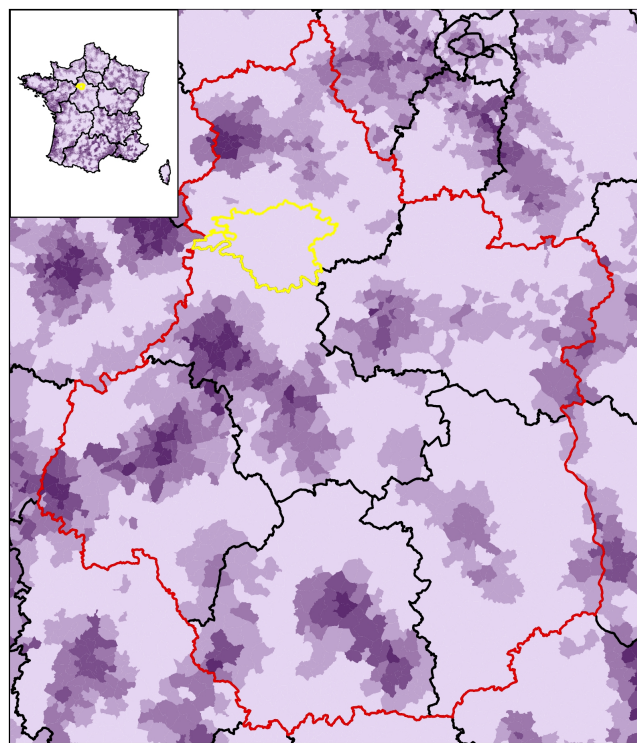
Accessibilité potentielle localisée (APL) aux médecins généralistes libéraux ou exerçant en centre de santé en 2023
(en nombre de consultations accessibles par an et par habitant)

Bornes d'APL
(quintiles de population)

- 4,83 - 40,03
- 4,02 - 4,82
- 3,34 - 4,01
- 2,64 - 3,33
- 0,00 - 2,63

APL France : 3,7

Sources : SNIR-AM, Cnam, distancier Metric, Insee, Traitements Drees.
Exploitation : ORS Centre-Val de Loire



Accessibilité potentielle localisée (APL) aux sages-femmes libérales de moins de 65 ans en 2023
(en nombre d'ETP accessibles pour 100 000 femmes standardisées)

Bornes d'APL
(quintiles de population)

- 29,05 - 187,82
- 23,45 - 29,04
- 18,68 - 23,44
- 14,19 - 18,67
- 0,00 - 14,18

APL France : 21,8

Sources : SNIR-AM, Cnam, distancier Metric, Insee, Traitements Drees.
Exploitation : ORS Centre-Val de Loire

COMPOSITION COMMUNALE DU TERRITOIRE

au 01.01.2025



28005 - Alluyes

28012 - Vald'Yerre

28027 - La Bazoches-Gouet

28051 - Bonneval

28057 - Bouville

28061 - Brou

28065 - Bullainville

28075 - La Chapelle-du-Noyer

28078 - Chapelle-Guillaume

28088 - Châteaudun

28103 - Cloyes-les-Trois-Rivières

28106 - Conie-Molitard

28123 - Dampierre-sous-Brou

28126 - Dancy

28127 - Dangeau

28132 - Donnemain-Saint-Mamès

28153 - Flacey

28176 - Le Gault-Saint-Denis

28182 - Gohory

28198 - Jallans

28211 - Logron

28233 - Marboué

28256 - Moléans

28259 - Montboissier

28260 - Montharville

28270 - Moriers

28273 - Moulhard

28277 - Neuville-en-Dunois

28305 - Pré-Saint-Évroult

28306 - Pré-Saint-Martin

28329 - Saint-Christophe

28330 - Villemaury

28334 - Saint-Denis-Lanneray

28353 - Saint-Maur-sur-le-Loir

28364 - Sancheville

28370 - Saumeray

28389 - Thiville

28396 - Trizay-lès-Bonneval

28398 - Unverre

28410 - Villampuy

28418 - Villiers-Saint-Orien

28424 - Yèvres

CONTRAT LOCAL DE SANTÉ

LS

CHIFFRES CLÉS



Directrice de publication Mme Clara de Bort - ARS Centre-Val de Loire

Rédactrice en chef Mme Céline Leclerc - ORS Centre-Val de Loire

Comité de rédaction Mme Ilona Serru, M. Franck Géniteau - ORS Centre-Val de Loire

Conception graphique J-Ph Germanaud - Orléans, M. Julien Vossart - ORS Centre-Val de Loire

ORS Centre-Val de Loire

1 rue Porte Madeleine - 45000 Orléans

14 avenue de l'Hôpital CS 86709
45067 Orléans Cedex 2

www.orscentre.org